

# Komunitní zahrada RYBKA Charita Brno - Kohoutovice

studie  
06/ 2023



Jana Zuntychová



I. neřízená divočina



II. kultivace, zásah, probírka



III. pobytová zahrada



## Zahrada Rybka

V zahrádkářské kolonii při ulici Libušino údolí se nachází nemalá zahradní kolonie. Je rozparcelovaná na mnoho drobných i velikých zahrad. Většinou jsou s péčí řádného hospodáře obhospodařovány, ale najdou se i zarostlé a opuštěné.

Takový byl i příběh zahrady Rybka. Komunitní zahrady, zaštiťované Charitou Brno.

Čištění zahrady od náletů bylo živelné. Samotné studii zahrady předcházelo odstranění četných náletů stromů a keřů. Bylo potřeba pozemek zpřístupnit, otevřít. V rámci spolupráce se školou pak vzniklo ohniště a jeden vyvýšený záhon z cihel. V tento moment jsme přistoupili ke studii.

## Návrh

Zahrada o velikosti 538 m<sup>2</sup> s jižní orientací má své velké bohatství v množství stávajících vzrostlých dřevin. V centrální části se nachází hned několik třešní, v severní části pak ořešák. Podél východní hranice se sousedem dělá dobrou službu smíšený volně rostlý živý plot. Nachází se zde i několik jehličnatých dřevin. Samotné studii předcházelo zadání od Charity Brno, s jakými funkcemi v zahradě je počítáno. – Šlo zejména o možnost setkávání (a u toho i vzdělávání), pěstování užitkových rostlin, sklad nářadí, a ideálně i drobný zahradní domek a posezení pro případ deště (neboť ten stávající staticky nevyhovuje).

Pomyslným středem zahrady se stává okolí ohniště – otevřená plocha, jako místo setkávání. Zůstává stávající z páleným cihel, a okolím z dusané hlíny. Pro příjemnější přístupnost k němu, ale i do celé zahrady, je navržena změna vstupní branky do spodnější partie zahrady - blíž k ulici/ autobusové zastávce.

Na pomyslnou středovou plochu pak v jižní a východní části navazuje užitková část, jde o nejlépe osluněnou plochu zahrady. Ta je tvořena několika dřevěnými vyvýšenými záhony, stejně jako rostlinami sázenými přímo do rostlého terénu (drobné bobuloviny, ovocné stromy). V rohu zahrady, který není přistíněn zahradním domkem souseda, se pak nachází místo pro skleník, menší velikosti (např. 2x3,2 m). Dešťová voda z jeho střechy by měla být svedena do nadzemní retenční nádrže, tj. sudu, který bude dobře dostupný pro manipulaci okolo něj. V blízkosti skleníku pak lze umístit i menší pařeniště pro drobné pěstění (bylinky, ředkvičky, špenát,...). U obou konstrukcí je nutno počítat se správným osazením na předem připravenou urovnanou plochu (vypodloženou).

Místo samotné by ale nemělo působit stroze a utilitárně. Naopak by rostliny (nenáročné, suchomilnější druhy), měly být vysazovány i mimo ohraničené záhony trvalek podél plotu. Kromě trvalek by bylo dobré pracovat i s letničkami, které jsou sice krátkověké, ale pokud se zadaří, mohou se samovolně přeseměňovat. Cílem je, aby sice zahrada měla princip a řád, ale zároveň nebyla spojována s „okrasným zahradnictvím“, ale spíše „organizovanou pestrou divočinou“.

Partie za skleníkem je z velké části lemována volně rostlým živým plotem. Chybějící část je vhodné doplnit výsadbou keřů ptačího zobu (*Ligustrum*), a nejbližší okolí ohniště tak pohledově uzavřít, resp. oddělit od sousedů. Do vytyčených míst je vysazeno několik ovocných dřevin – dle soupisu (3 ks jabloní, 1 ks švestka, 1 ks aronie). Pokud se v okolí stále nacházejí drobné nálety akátů, je potřeba je odstranit. Naopak keře šeříku, brslenu je dobré ponechat.

Za středovou partii třešní, v návaznosti na stávající skupiny keřů, vznikají nejrůznější zákoutí pro prvky, které je vhodné trochu maskovat, a přitom umožnit přístup k nim (kompostér, suché wc, zahradní truhla na nářadí, zahradní lavice nebo opracovaný trám na sezení). V budoucnu je počítáno i s drobným zahradním domkem na místě původního.



stáv. vstup posunout níž



okolí ohniště, prostor pro skleník



tajemná zákoutí...

## Výsadba

V zahradě v průběhu jara 2023 proběhla výsadba četných rostlin od dárce. V průběhu následujících let je stále dobré mít na paměti kontrolu kotvení stromů, vč. kůlu (zejména v prvních letech po výsadbě, kdy se strom na stanovišti ujímá. Kůly by neměly být na stanovišti déle, než je nutné: u peckovin cca 2-3 roky, u jadrovin pak cca o rok déle).

Dále je třeba v prvních několika letech života stromu provádět výchovný řez, a rozhodně myslet na zálivku.

Je třeba kontrolovat, že jsou kolem stromů stále vyhotovené „závlahové mísy“, a voda tak nemá možnost odtéct jinam než ke kořenům - tedy do výsadbové mísy (viz obrázek).

Přestože se každoročně vysadí spousta ovocných stromů, mnohdy je péče o ně přehlížená, a nemá pak možnost naplno využít svůj životní potenciál.

### soupis pro jarní výsadbu 2023 (pozn. některé druhy byly změněny dodavatelem):

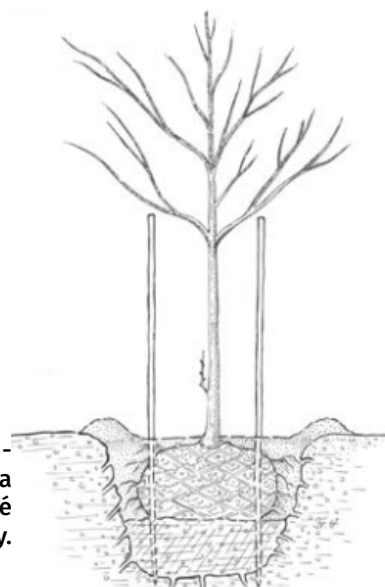
ovocné keře	20 ks	5 ks maliník ´Boheme´ 5 ks maliník ´Himbo-Top´® 4 ks ostružiník ´Navaho -R-CAC´ 3 ks ostružiník ´Čačanská´ 2 ks rybíz ´Rosetta´ 1 ks rybíz ´Titania´
keře		10 ks Ligustrum vulgare (ptačí zob)
ovocné stromy	5 ks	1 ks jabloň ´Matčino´ 1 ks jabloň ´Průsvitné letní´ - změněno na jabloň ´Fuji´ 1 ks švestka domácí 1 ks muchovník (Amelanchier lamarckii) - změněno na jabloň ´Jamese Grieve´ 1 ks jeřáb ´Aronia´
bylinky		2 ks meduňka 2 ks máta 2 ks rozmarýn 2 ks šalvěj lék. 2 ks oregano
trvalky, pnoucí	20 ks	2 ks Clematis ´Ernest Markham´ (plamének; popínavka) 3 ks Leucanthemum maximum ´Western Star Gemini´ (kopretina) 3 ks Monarda didyma ´Fireball´ (zavinutka) 3 ks Lavandula angustifolia ´Rosea´ (levandule) 3 ks Aster ericoides ´Monte Cassino´ (astra) 3 ks Perovskia atriplicifolia ´Little Spire´ (perovskie) 2 ks Rudbeckia fulgida ´var.sullivantii Goldstrum´ (třapatka) 1 ks Philadelphus coronarius (pustoryl; keř)

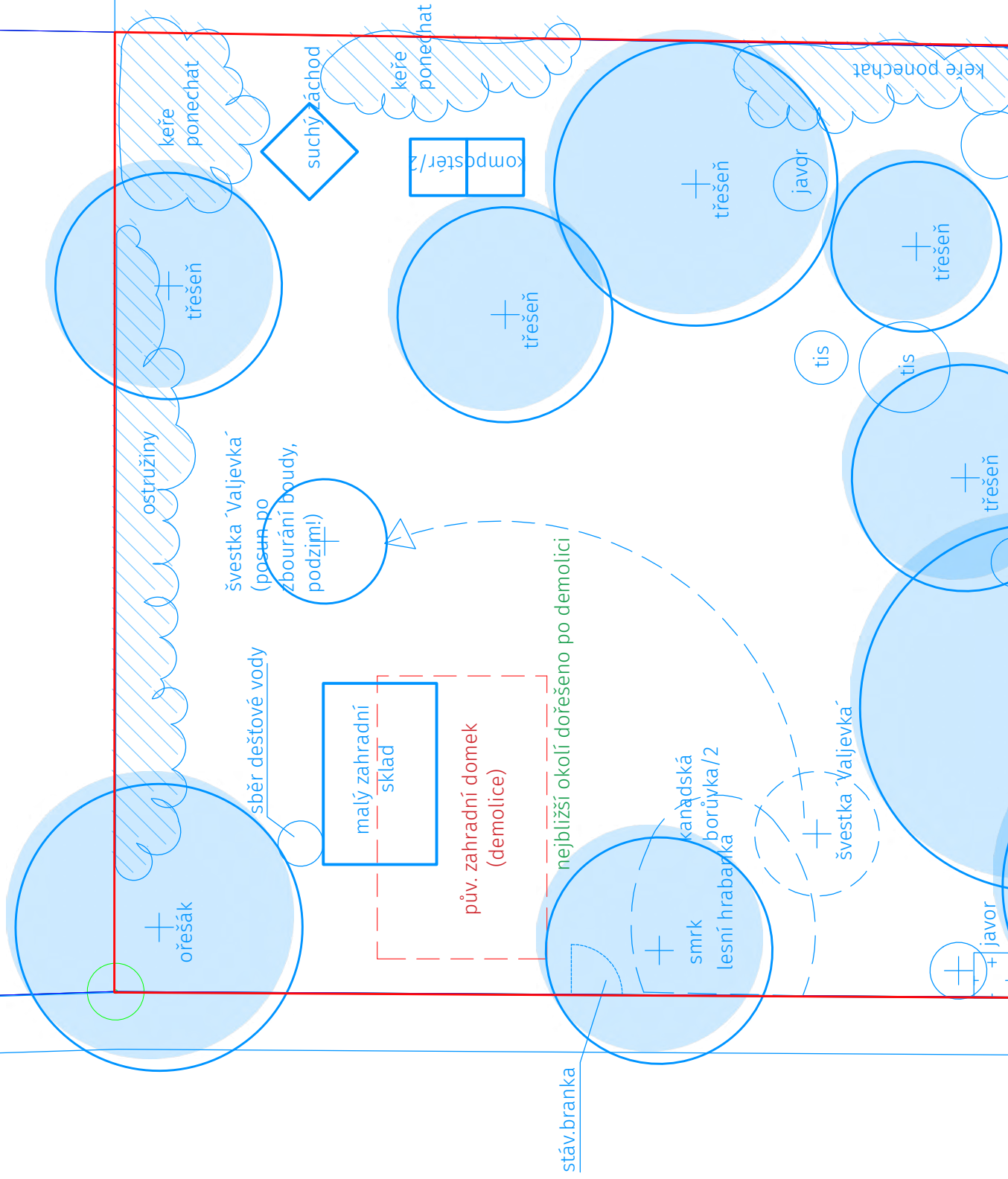
Maliníky se v následujících letech budou muset vyvázat k opěrné konstrukci – stávajícími plotu nebo nové drátence.

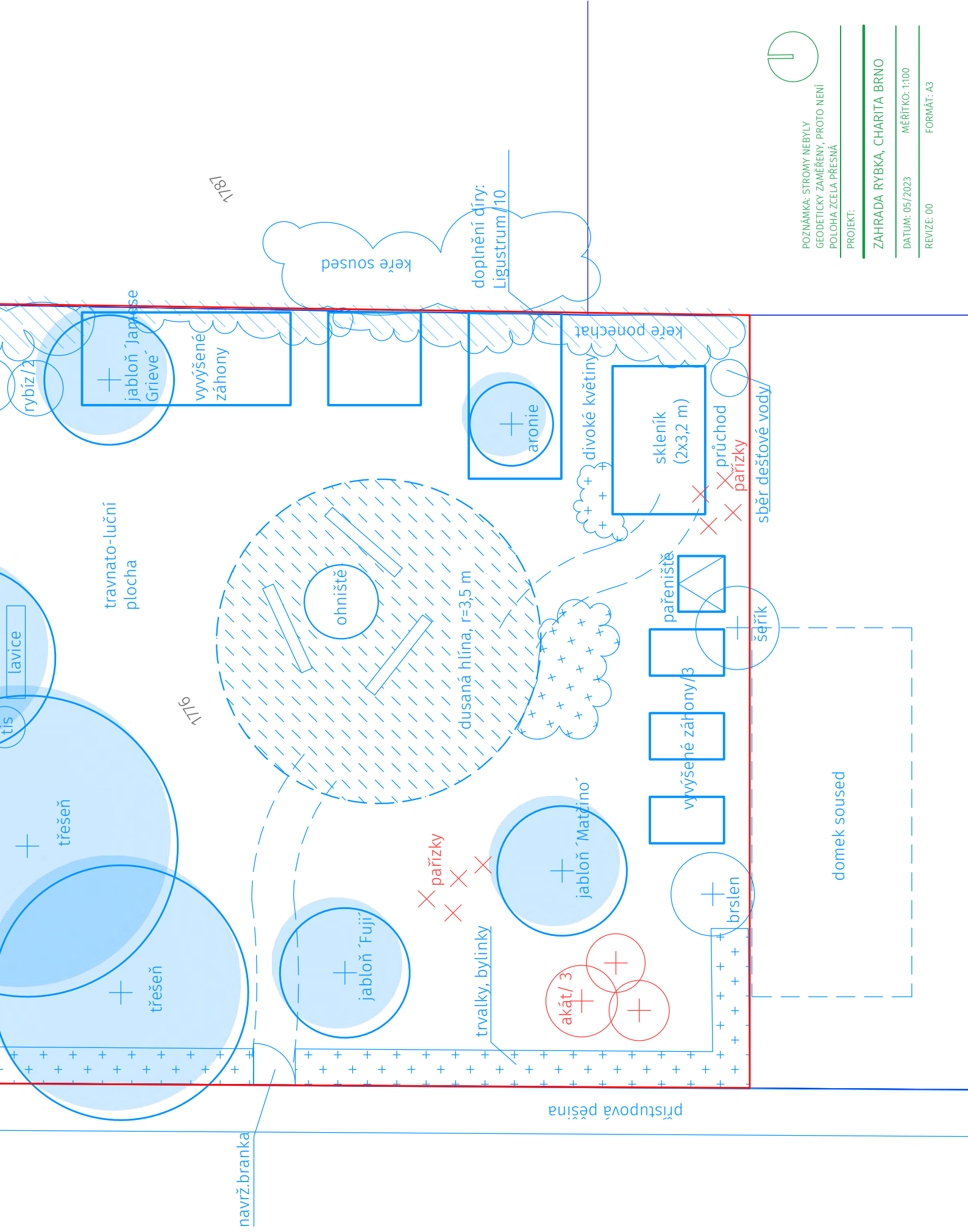
V zahradě se poblíž smrku objevily i 2 ks kanadských borůvek. Výsadba by měla být provedena do kyselého substrátu pro borůvky v množství min. 70 l/ kus.

Švestka, jež je dnes vysazena pod stávající smrk, by měla být do jara 2024 přesazena (po demolici stáv. zahradního domku).

Na obrázku je znázorněna tzv. „závlahová mísa“ - aby se voda při zálivce neodtékala od dřeviny, ale držela se v prostoru výsadbové jámy.







POZNÁMKA: STROMY NEBYLY  
 GEODETICKY ZAMĚŘENY, PROTO NENÍ  
 POLOHA ZCELA PŘESNÁ

PROJEKT:

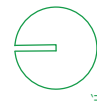
ZAHRADA RYBKA, CHARITA BRNO

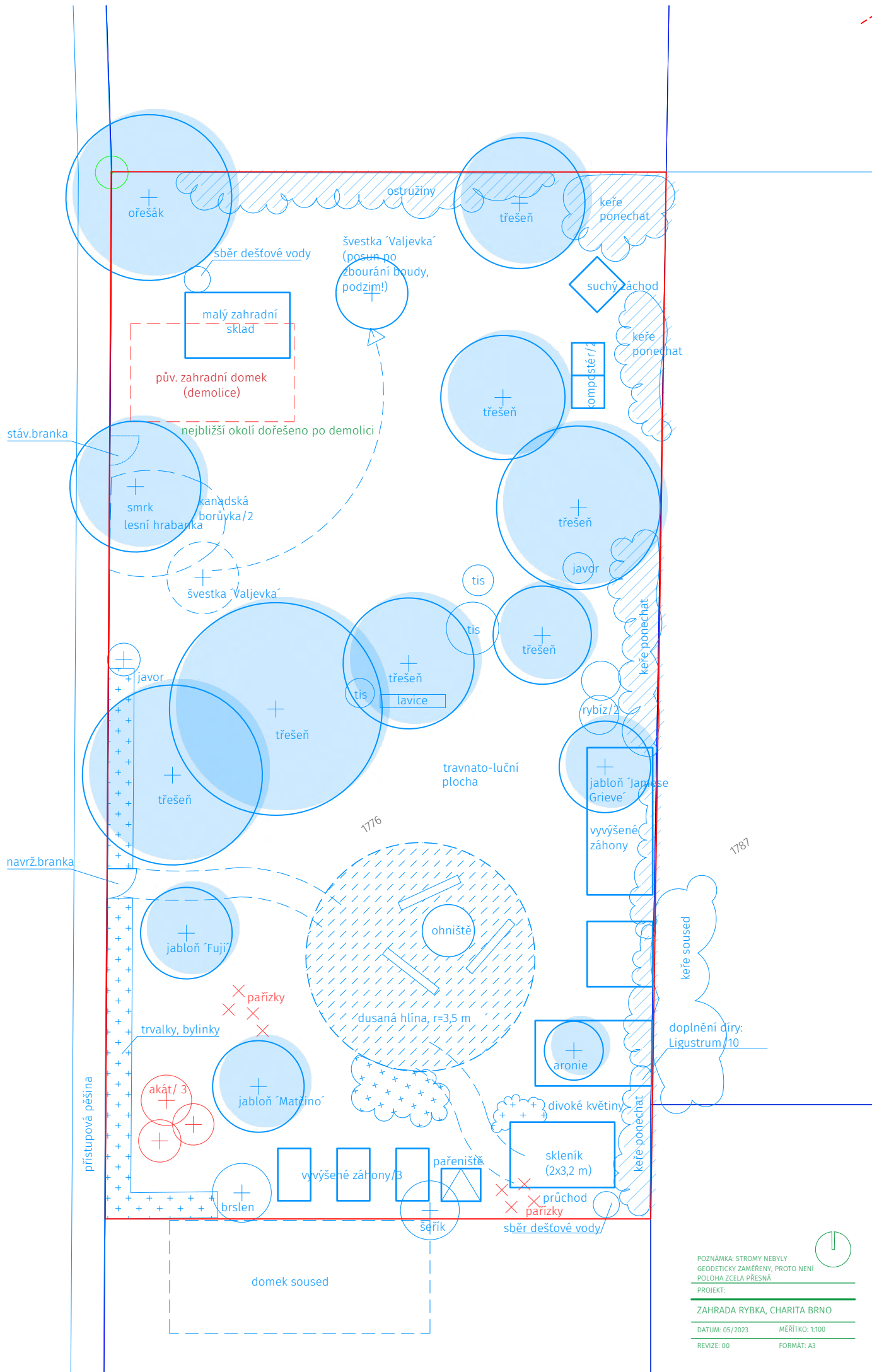
DATUM: 05/2023

MĚŘÍTKO: 1:100

REVIZE: 00

FORMÁT: A3





POZNÁMKA: STROMY NEBYLY  
 GEODETICKY ZAMĚŘENY, PROTO NENÍ  
 POLOHA ZCELA PŘESNÁ  
 PROJEKT:  
 ZAHRADA RYBKA, CHARITA BRNO  
 DATUM: 05/2023 MĚŘÍTKO: 1:100  
 REVIZE: 00 FORMÁT: A3



**RAL 5024**

atypový zahradní domek pro svěbytnou komunitní zahradu

Půjde-li o levnější variantu prefabrikovaného domku z měkkého dřeva z hobbymarketu, bylo by vhodné ho odlišit od spousty jemu podobných nátěrem, a výsadbou pnoucích rostlin v blízkosti (např. na jednoduchý systém ocelových lanek).

Barva RAL uvedena v kolečku.



systém ocelových lanek pro popnutí části zahradního domku



treláž pro maliníky, nebo opěra na stávajícím plotě



varianta - dřevěný hoblovaný hranol, namísto typové lavice

**RAL 6019**



pod lavici rozmístit pravidelně šlapáky (stabilita, zpevnění plochy po dešti), event. vytvořit podklad z hutněného štěrku.

Barva RAL uvedena v kolečku.



plůtek a vstupní branka z dřevěných hranolů; namísto stávajícího drátěného nechat přirozeně zešednout, nenatírat.



bude-li v zahradě houapčí síť, je třeba stávající kmeny třešní dobře ochránit



pěstování komunity...





polykarbonátový skleníček

příklad jímání dešťové vody ze střechy skleníku



konstrukce jednoduchého pařeniště

## komunitní zahrada



spolupráce



pěstění

